

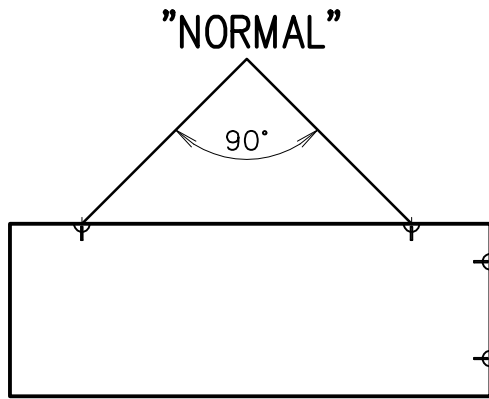
Dimensionering af Frimedaløft.

Løftebeslag skal altid dimensioneres i forhold til:
 Stropkraften, der er afhængig af topvinklen mellem løftestropperne,
 G= elementvægten og
 stød- og øvrige tillæg på 35%.

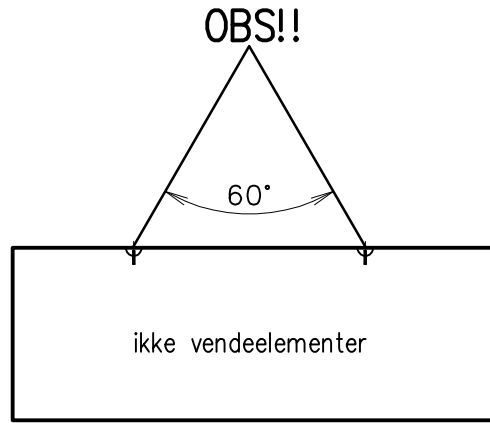
Eksempler:

Topvinkel	Stropkraft
60°	$G \times 1,35 \times 1,16$ / antal løft
90°	$G \times 1,35 \times 1,41$ / antal løft
120°	$G \times 1,35 \times 2,00$ / antal løft

Normalt dimensioneres Løft for en topvinkel på 90°. Anvendes en anden topvinkel, f.eks. 60°, anføres det på elementtegningen med en skitse, ligesom der på Montageplan påføres en "NB*", der henviser til beskrivelse på elementtegn.



MAX. TOPVINKEL VED LØFT
90°

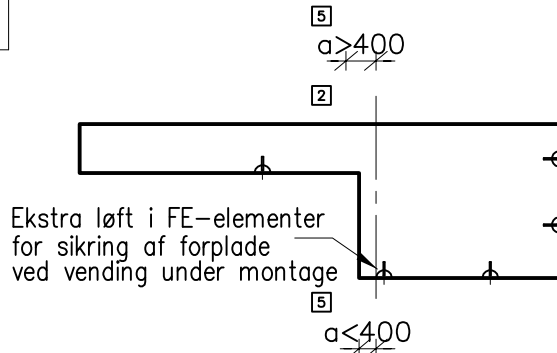
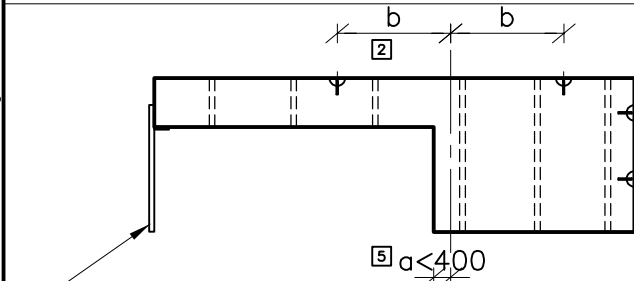
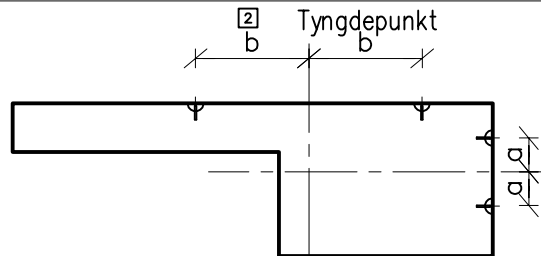


MAX. TOPVINKEL VED LØFT
60°

Normalt placeres løft i 1/5-delspunkt, symmetrisk om TP. Nederste løft i vendeelement tilstræbes max.1500 fra s.3, under hensyntagen til vægt og løfteåg.

Ved vandret løft i side skal evt. anv. Kipankre (katalog)

Ved Gøft/Skørt-løsninger, vær OBS på, om der er plads til løftegrej, enten laves udsp. eller Wire-løft påkræves.



OBS! hvis tyngdepunkt er under 400mm fra understøtning, placeres løft i s.5.

Vandret afformning eller speciel afstivning kun efter aftale med sagingeniør.

Forankring m.m.:

INT 31 FE
 INT 31 VE
 PRO 0031-1

ij 03.06.08 15.33 PRO_05_FE-VE.dwg

Spæncom
Standard

Frimeda, dimensionering og anvendelse

FE-VE
PRO

Tegn.dato:	Tegn.	Godk.	Rev. Dato	Tegn.	Godk.
14.04.04	CDH	LFP	A 01.09.05	CDH	DLO

5